

Sörlidberget och Knäsjöberget

**Gemensam samrådsredogörelse gällande
ändringstillstånd för Knäsjöberget och
Sörlidberget**



Maj 2020

Innehållsförteckning

1	Inledning	5
1.1	Om samråd.....	5
1.2	Aktuell samrådsredogörelse.....	6
2	Samrådets genomförande	7
2.1	Samrådsmöte med länsstyrelsen, Sollefteå och Kramfors kommuner.....	7
2.2	Samrådsmöte med allmänhet.....	8
2.3	Samråd med myndigheter, företag, organisationer, föreningar och samebyar.....	9
3	Sammanfattning av samråden	10
3.1	Samrådsparter och inkomna yttranden.....	10
4	Yttranden och bemötanden	12
4.1	Yttrande från länsstyrelsen i Västernorrland.....	12
4.2	Yttranden från övriga myndigheter, företag, organisationer, föreningar och samebyar.....	16
4.3	Yttranden från privatpersoner.....	19

Bilagor

Bilaga S 1	Samrådsunderlag
Bilaga S 2	Protokoll samrådsmöte länsstyrelse och kommuner
Bilaga S 3	Informationsutskick särskilt berörda
Bilaga S 4	Inbjudan till samråd särskilt berörda
Bilaga S 5	Tidningsannons inbjudan till samråd
Bilaga S 6	Redogörelse från samrådsutställning
Bilaga S 7	Posters samrådsutställningen
Bilaga S 8	Inbjudan till samråd myndigheter m.fl.
Bilaga S 9	Mottagna yttranden
Bilaga S10A	Yttrande från länsstyrelsen
Bilaga S 10B	Kompletterande yttrande från länsstyrelsen

1 Inledning

Enligt 6 kap. 4 § miljöbalken ska den som avser att bedriva en verksamhet eller vidta en åtgärd som kräver tillstånd enligt miljöbalken samråda med länsstyrelsen, tillsynsmyndigheten och de enskilda som kan antas bli särskilt berörda. För vissa verksamheter, som kan antas medföra en betydande miljöpåverkan, ska samråd även ske med övriga statliga myndigheter, de kommuner, den allmänhet och de företag och föreningar som kan antas bli berörda.

Kabeko etapp 1 AB (fortsättningsvis "**Bolaget**"), har tillstånd med laga kraft enligt 9 kap. miljöbalken för uppförande och drift av 22 vindkraftverk inom ett väl avgränsat verksamhetsområde, som omfattar Grössjöberget och delar av Knäsjöberget i Sollefteå kommun. Projektet går under namnet Knäsjöberget. Enligt tillståndet får vindkraftverkens totalhöjd vara maximalt 200 meter. Ändringen för Knäsjöbergets tillstånd avser en minskning av åtta vindkraftverk (från 22 till 14 vindkraftverk) och 30 meters ökad maximal totalhöjd (från 200 till 230 meter).

Bolaget har även tillstånd med laga kraft enligt 9 kap. miljöbalken för uppförande och drift av 22 vindkraftverk inom ett väl avgränsat verksamhetsområde, som omfattar Sörlidberget, Starrmyrberget, Gammfäbodberget och Blåkullen i Sollefteå och Kramfors kommuner. Projektet går under namnet Sörlidberget. Enligt tillståndet får vindkraftverkens totalhöjd vara maximalt 210 meter. Ändringen för Sörlidbergets tillstånd avser en minskning av två vindkraftverk (från 22 till 20 vindkraftverk) och 20 meters ökad maximal totalhöjd (från 210 till 230 meter).

Bolaget har bjudit in länsstyrelsen, berörda kommuner, myndigheter, företag, föreningar, organisationer, särskilt berörda och allmänheten till avgränsningsråd inför en ändringsansökan av respektive befintligt tillstånd.

1.1 Om samråd

Begreppet samråd definieras som upprättande av dialog och utbyte av åsikter mellan sökanden och övriga parter. Syftet med samrådet är att informera om verksamhetens lokalisering, omfattning, utformning och miljöpåverkan samt planerat innehåll i miljökonsekvensbeskrivningen. Samrådet ska även skapa förankring hos berörda parter och ge sökanden möjlighet att ta emot synpunkter i ett tidigt skede.

Vid samrådet läggs grunden för arbetet med miljökonsekvensbeskrivningen, som används för att ge en helhetssyn av den miljöpåverkan som planerad verksamhet förväntas medföra. En miljökonsekvensbeskrivning ska ingå i en ansökan om tillstånd att anlägga, driva eller ändra miljöfarliga verksamheter.

Samrådet ska ske vid en tidpunkt, på ett sätt och med ett innehåll som ger parter möjlighet att, på grundval av tillhandahållen information, lämna synpunkter på sökandes planerade åtgärder. Inför samråd arbetas ett samrådsunderlag fram. Samrådsunderlaget ska innehålla relevant information om den planerade verksamheten eller åtgärden såsom lokalisering, omfattning, utformning. Samrådsunderlaget ska även överskådligt beskriva förväntad miljöpåverkan.

Samrådet ska av sökanden annonseras i ortstidning. I annonsen ska det finnas information om var samrådsunderlag finns att ta del av, att allmänhet bjuds in till ett samrådsmöte och

när sökanden som senast vill få in synpunkter på den planerade verksamheten. Sökanden bör ge inbjudna samrådsparter och allmänhet minst tre veckor på sig att inkomma med yttranden/synpunkter.

Utöver annonsering rekommenderar länsstyrelsen att de enskilda som kan antas bli särskilt berörda informeras via brev eller på något liknande sätt. Bolaget har valt att brevlades bjuda in alla som äger fastighet eller som är folkbokförd inom ett område som sträcker sig minst 3 kilometer från vindkraftsområdet. Området kallas för "krets för särskilt berörda".

1.2 Aktuell samrådsredogörelse

Samrådsredogörelsen redogör för genomförandet av samrådet och de yttranden/synpunkter som har mottagits under samrådet. Bolagets har i redogörelsen bemött yttrandena. Samrådsredogörelsen har på uppdrag av Bolaget sammanställts av Kabeko Kraft AB (fortsättningsvis "**Kabeko**").

2 Samrådets genomförande

Inför samrådet upprättades en lista med parter som antogs kunna bli berörda av den ansökta ändringen. Listan utgick från de samrådsparter som länsstyrelsen föreslår i dokumentet "Miljötillstånd för vindkraft på land", 2010-02-22 (reviderad 2019-03-27).

Inför samrådet togs två samrådsunderlag fram, ett för Knäsjöberget och ett för Sörlidberget. Samrådsunderlagen innehöll relevant information om de två vindkraftsprojekten, en beskrivning av de planerade ändringarna samt motivering till varför ändringstillstånd avsågs sökas. Samrådsunderlagen redogjorde för de preliminärt bedömda miljöeffekterna som förräntades uppstå som följd av ändringarna samt en redogörelse hur dessa eventuellt skiljer sig åt jämfört med de bedömda miljöeffekterna till respektive grundtillstånd. Samrådsunderlagen gjordes tillgängligt via Kabekos hemsida den 12 december 2019. Samrådsunderlagen har även kunnat beställas i tryckt format från Kabeko.

Se bilaga S 1 för samrådsunderlag.

2.1 Samrådsmöte med länsstyrelsen, Sollefteå och Kramfors kommuner

En inbjudan till samråd och ett samrådsunderlag sändes till länsstyrelsen i Västernorrlands län den 4 december 2019 och till Sollefteå och Kramfors kommun den 9 december 2019.

Samrådsmöte med länsstyrelsen i Västernorrlands län och Sollefteå och Kramfors kommun ägde rum den 14 januari 2020 i Östergraninge. Under mötet höll Kabeko en projektpresentation i PowerPoint som förevisades på en projektorduk.

Dagordningen för mötet var:

- Om Kabeko Kraft AB och Kabeko etapp 1 AB
- Gällande tillstånd
- Föreslagen ändring
- Skäl till föreslagen ändring
- Miljöeffekter
- Samrådskreter
- Tidsplan

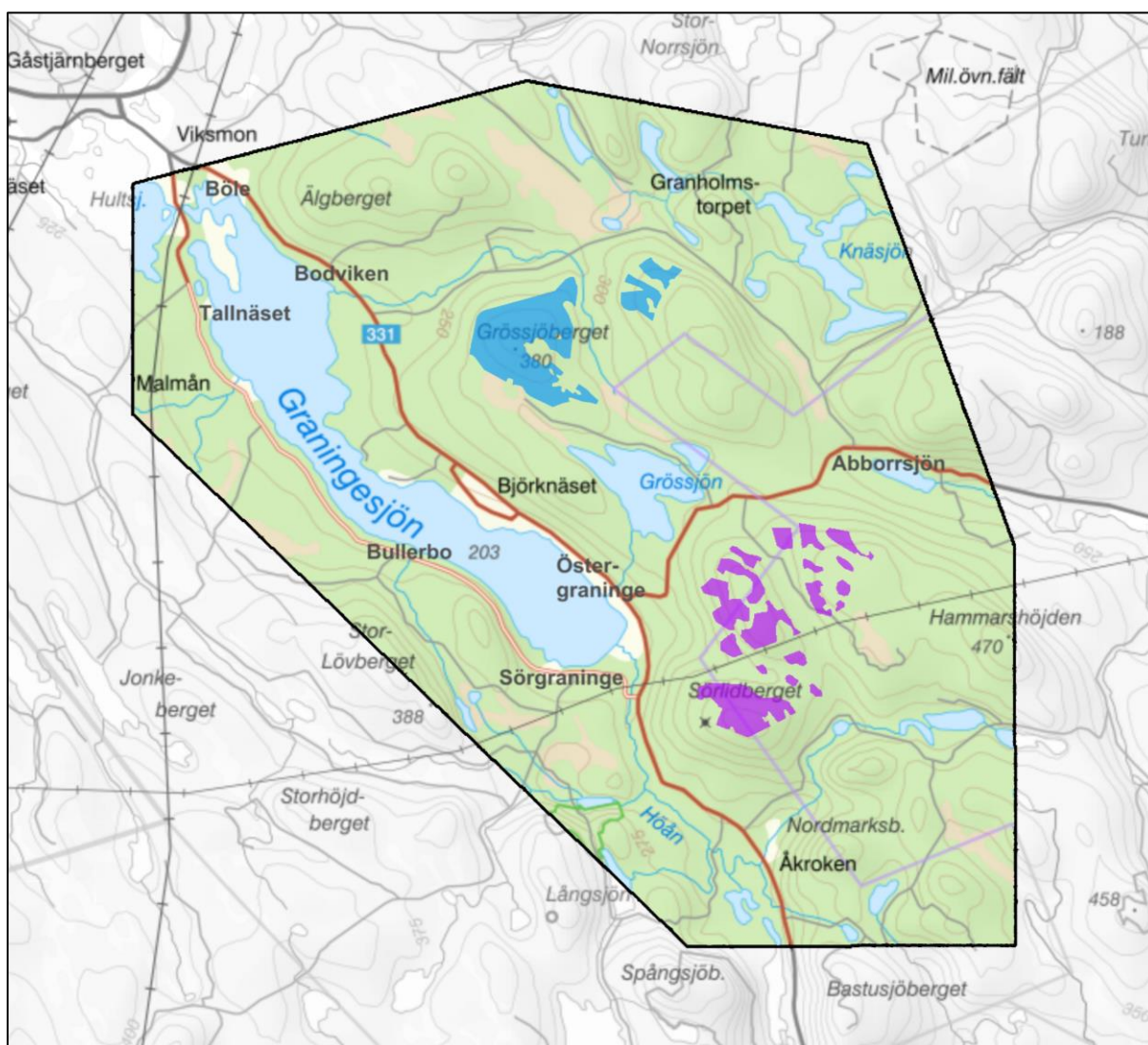
Representanterna från länsstyrelsen och kommunerna ställde frågor och gav synpunkter på projektet samt meddelade riktlinjer inför upprättande av miljökonsekvensbeskrivningen. Synpunkterna och riktlinjerna har till stora delar varit styrande för miljökonsekvensbeskrivningens utformning och omfattning.

Se bilaga S 2 för "Protokoll samrådsmötet länsstyrelse och kommuner"

2.2 Samrådsmöte med allmänhet

2019-10-03 Informationsutskick gällande Knäsjöberget och Sörlidberget postades brevlades till personer som har adress, eller som äger fastighet, inom ett område som sträcker sig ca 3 kilometer från Knäsjöbergets och Sörlidbergets verksamhetsområden, se figur 1 nedan. Informationsutskicket innehöll en uppdatering av projekten samt information om att bolaget utredde möjligheterna till att söka ändringstillstånd för Knäsjöberget och Sörlidberget. Se bilaga S 3 för informationsutskick till särskilt berörda.

2019-12-27 Inbjudan till samråd postades till krets enligt figur 1 nedan. Inbjudan gällde även för samrådsutställning den 15 februari 2020. Se Bilaga S 4 för samrådsinbjudan till särskilt berörda.



Figur 1. Verksamhetsområde för Knäsjöberget (blå) och Sörlidberget (rosa) samt det område vilka alla fastigheter inom fick en personlig inbjudan till samråd

- 2019-12-31 Inbjudan till samrådet annonserades i Tidningen Ångermanland den 31 december 2019. Se bilaga S 5 för tidningsannons inbjudan till samråd.
- 2020-01-15 Samrådsutställning genomfördes för allmänheten i Västansjö Folketshus mellan kl. 17:00 och 20:00. Se bilaga S 6 för redogörelse från samrådsutställningen. I redogörelsen finns frågor och svar. Se bilaga S 7 för posters.
- Övrigt: Under samrådet mottogs ett telefonsamtal där Kabeko etapp 1 ombads ta fram ett fotomontage från Spångsjömyran. Fotomontage från Spångsjömyran finns med i aktuell ansökan.

2.3 Samråd med myndigheter, företag, organisationer, föreningar och samebyar

Inbjudan till samråd skickades via e-post den 8 och 9 januari 2020. Till inbjudan bifogades samrådsunderlaget. Av inbjudan framgick att skriftliga yttranden skulle vara Bolaget tillhanda senast den 31 januari 2020. Bolaget har i samrådsredogörelsen tagit med alla inkomna yttranden, även de som har mottagits efter den 31 januari.

Se bilaga S 8 för Inbjudan till samråd myndigheter m.fl. Se bilaga S 9 för mottagna yttranden.

3 Sammanfattning av samråden

3.1 Samrådsparter och inkomna yttranden

312 parter bjöds till samråd genom brev eller e-post. Av dessa var 281 privatpersoner inom kretsen för särskilt berörda och de övriga var myndigheter, företag, organisationer, föreningar och samebyar. Av totalt 312 samrådsparter inkom 20 yttranden.

I tabellen nedan redovisas samrådsparter, form för inbjudan och yttranden. Yttranden finns i sin helhet i bilaga S 8.

Samrådsparter och mottagna yttranden

Länsstyrelser och kommuner		Inbjudan		Yttrande	
Nr	Namn	Form	Datum	Form	Datum
1	Kramfors kommun	Skriftlig, e-post	2019-12-27	Skriftligt	2020-01-30
2	Sollefteå kommun	Skriftlig, e-post	2019-12-17		
3	Länsstyrelsen i Västernorrland	Skriftlig, e-post	2019-12-17	Skriftligt	2020-02-21
				Skriftligt	2020-02-24
4	Rennäringsdelegationen, Jämtlands län	Skriftlig, e-post	2020-01-08		2020-01-09

Länsstyrelser och kommuner		Inbjudan		Yttrande	
Nr	Namn	Form	Datum	Form	Datum
1	Kramfors kommun	Skriftlig, e-post	2019-12-09	Skriftligt	2020-01-30
2	Sollefteå kommun	Skriftlig, e-post	2019-12-09		
3	Länsstyrelsen i Västernorrland	Skriftlig, e-post	2019-12-04	Skriftligt	2020-02-21
				Skriftligt	2020-02-24
4	Rennäringsdelegationen, Jämtlands län	Skriftlig, e-post	2020-01-08		

Myndigheter		Inbjudan		Yttrande	
Nr	Namn	Form	Datum	Form	Datum
5	Energimyndigheten	Skriftlig, e-post	2020-01-08		
6	Fortifikationsverket	Skriftlig, e-post	2020-01-08	Skriftligt	2020-01-18
7	Försvarsmakten	Skriftlig, e-post	2019-09-26	Skriftligt	2019-12-03
		Skriftlig, e-post	2020-01-08	Skriftligt	2020-01-27
8	Luffartsverket	Skriftlig, e-post	2020-01-08		
9	Myndigheten för samhällsskydd och beredskap	Skriftlig, e-post	2020-01-08	Skriftligt	2020-01-29
10	Naturvårdsverket	Skriftlig, e-post	2020-01-08	Skriftligt	2020-01-24
11	Post- och telestyrelsen	Skriftlig, e-post	2020-01-08	Skriftligt	2020-02-13
12	Räddningstjänsten Höga Kusten-Ådalen	Skriftlig, e-post	2020-01-08	Skriftligt	2020-01-14
13	Sametinget	Skriftlig, e-post	2020-01-08	Skriftligt	2020-01-30
14	Trafikverket	Skriftlig, e-post	2020-01-08	Skriftligt	2020-01-30
15	Transportstyrelsen	Skriftlig, e-post	2020-01-08		

Statliga bolag & flygplatser		Inbjudan		Yttrande	
Nr	Namn	Form	Datum	Form	Datum
16	Höga Kusten Airport	Skriftlig, e-post	2020-01-08	Skriftligt	2020-05-28
17	Sundsvall Timrå Airport	Skriftlig, e-post	2019-09-10	Skriftligt	2019-09-12
18	Teracom	Skriftlig, webbtjänst	2020-01-09	Skriftligt	2020-01-09

Företag		Inbjudan		Yttrande	
Nr	Namn	Form	Datum	Form	Datum
19	Hi3G Access AB	Skriftlig, e-post	2020-01-08	Skriftligt	2020-01-09
20	Telenor AB/Net4Mobility HB	Skriftlig, e-post	2020-01-08	Skriftligt	2020-01-09
21	Telia Sverige AB/TeliaSonera AB	Skriftlig, e-post	2020-01-08	Skriftligt	2020-02-05

Föreningar och organisationer		Inbjudan		Yttrande	
Nr	Namn	Form	Datum	Form	Datum
22	Graninge-Alliansen	Skriftlig, e-post	2020-01-08	Skriftligt	2020-03-02
23	Graninge framtidsgrupp	Skriftlig, e-post	2020-01-08	Skriftligt	2020-03-02
24	Graninge Fritidscentrum	Skriftlig, e-post	2020-01-08	Skriftligt	2020-03-02
25	Ovanmons Samhällsförening	Skriftlig, e-post	2020-01-08		
26	Ytterlännäs Hembygdsförening	Skriftlig, e-post	2020-01-08		
27	Ångermanlands Ornitologiska Förening	Skriftlig, e-post	2020-01-09		
28	Östergraninge intresseförening	Skriftlig, e-post	2020-01-08	Skriftligt	2020-02-24

Allmänhet och särskilt berörda		Inbjudan		Yttrande	
Nr	Namn	Form	Datum	Form	Datum
29	Allmänhet	Annons i TÅ	2019-12-31		
30	Särskilt berörda (minst 3 km krets, XXX adresser)	Brev	2019-12-27		

Samebyar		Inbjudan		Yttrande	
Nr	Namn	Form	Datum	Form	Datum
31	Jijnjevaerie	Skriftlig, e-post	2020-01-09		
32	Ohredahke	Skriftlig, e-post	2020-01-09		
33	Raedtievaerie	Skriftlig, e-post	2020-01-09		
34	Voernese	Skriftlig, e-post	2020-01-09		

4 Yttranden och bemötanden

4.1 Yttrande från länsstyrelsen i Västernorrland

Länsstyrelsen i Västernorrland lämnade ett yttrande den 21 februari 2020 och ett kompletterande yttrande den 24 februari 2020, se bilaga S 10A och S 10B.

Nedan följer en sammanfattning av länsstyrelsens yttrande och Bolagets bemötande.

<i>SÄRSKILDA SYNUNKTER AVSEENDE PLANERAD VERKSAMHET</i>	
Yttrande	Bolagets bemötande
De frågor som är särskilt viktiga att belysa i ansökan och MKB är ljud, skuggor, landskapsbild och flygsäkerheten. Även ändringens eventuella förändrade påverkan på andra delar så som fågel- och djurlivet, kultur- och naturvärden och rennäringen ska redovisas.	Bolaget har belyst de frågor som har bedömts som särskilt viktiga i miljökonsekvensbeskrivningen.

<i>LJUD OCH SKUGGOR</i>	
Yttrande	Bolagets bemötande
Den ändrade verksamhetens påverkan vad gäller ljud ska beskrivas. Även lågfrekvent ljud ska beskrivas. Olika väderlekars inverkan på ljudbilden ska också anges, liksom tänkbara åtgärder för att minska onormalt amplitudmodulerat ljud.	Bolaget har beskrivit den ändrade verksamhetens påverkan vad gäller ljud i kapitel 6.7 i miljökonsekvensbeskrivningen. En oberoende expert inom akustik, vibrationer och buller har anlåtats för att beskriva den ändrade verksamhetens påverkan genom A-vägd ekvivalent ljudnivå, lågfrekvent ljud, olika väderlekars inverkan på ljudbilden och tänkbara åtgärder för att minska onormalt amplitudmodulerat ljud. Se bilaga MKB 3.1 och MKB 3.2 Ljudberäkning
Samtliga byggnader inom 40 dBA-linjen ska redovisas, med uppgift om de är bostäder eller används för andra ändamål.	Det finns en byggnad inom 40 dBA-linjen. Byggnaden nyttjas vid jakt och används inte som bostad. Intyg för byggnadens användning fanns som bilaga till gällande tillstånd, (se bilaga MKB 2).
Den ändrade verksamhetens påverkan vad gäller skugga ska beskrivas.	Bolaget har beskrivit den ändrade verksamhetens påverkan vad gäller skugga i kapitel 6.7 i miljökonsekvensbeskrivningen.

LANDSKAPSBILD	
Yttrande	Bolagets bemötande
<p>Angående fotoplats 1 i figur 1 ur samrådsprotokollet, så länge vyn från denna inkluderar båda parkerna kan ett fotomontage från platsen användas, annars krävs två.</p>	<p>Vyn från fotoplats 1, Tallnåset, inkluderar båda parkerna.</p>
<p>Kan man inte se Knäsjöberget från fotoplatserna 4, 5, 7, 8 och 9 pga. terrängen så kan detta förklaras i text utan ett fotomontage.</p>	<p>Fotoplatserna 1, 2, 3 och 6 har valts för att gestalta både Knäsjöberget och Sörlidberget.</p> <p>Fotoplatserna 4, 5, 7, 8 och 9 har valts specifikt för att gestalta landskapsbildspåverkan för Sörlidberget. Dessa platser har inga naturliga siktlinjer mot Knäsjöberget, varför Knäsjöbergets vindkraftverk inte kommer att påverka landskapsbilden från dessa platser i lika stor utsträckning.</p> <p>Vid framtagande av fotomontage från plats 4 och 5, i riktning mot Knäsjöberget, täcker skog öster om riksväg 331 i princip helt och hållet sikten mot vindkraftverken vid Knäsjöberget. Utifrån den exemplifierade layouten kan enstaka rotorblad komma att bli synliga, men dessa är svåra att urskilja från fotomontage, varför fotomontage från plats 4 och 5 i riktning mot Knäsjöberget inte har inkluderats. Se bilaga MKB 2.</p> <p>Vid framtagande av fotomontage från plats 7, i riktning mot Knäsjöberget, har inga vindkraftverk varit synliga pga. täckande skog. Fotomontaget har därför inte inkluderats i bilaga MKB 2 till ansökan.</p> <p>Fotomontage från plats 8 är framtaget i riktning mot Knäsjöberget och Sörlidberget. Vindkraftverken vid Knäsjöberget är inte synliga pga. Sörlidbergets täckande topografi.</p> <p>Fotomontage från plats 9 är framtaget i riktning mot Knäsjöberget och Sörlidberget. Vindkraftverken vid Knäsjöberget är inte synliga pga. täckande skog.</p>
<p>Om det under fortsatt samråd framkommer synpunkter från allmänheten på lämpliga fotoplatserna bör dessa beaktas.</p>	<p>En förfrågan om fotomontage från Abborrsjön och Spångsjömyran har inkommit under samrådet.</p> <p>Fotomontage har sedan dess tagits fram från Abborrsjön och Spångsjömyran.</p>

FÅGELLIV	
Yttrande	Bolagets bemötande
Länsstyrelsen anser att nya fågelinventeringar behöver göras. Det ska tydligt framgå att inventeringarna gjorts av personer med tillräcklig sakkunskap. Redogör särskilt hur höjden kring det kända boet används.	Nya spelflyktsinventeringen för kungsörn har genomförts under vårvintern 2020 av personer med god sakkunskap och kännedom om de berörda kungsörnsreviren. Se bilaga MKB 6 för kungsörnsinventering.
Utifrån aktivitet och resultat vid spelflyktsinventeringen kan en boletning vara aktuell.	Boplatser är kända sedan tidigare. Spelflyktsinventeringen har inte givit någon indikation på att nya boplatser kan ha tillkommit i närheten av något av verksamhetsområdena. Se avsnitt 4.8 och 6.10 i miljökonsekvensbeskrivningen.
Förslag på skyddsåtgärder ska beskrivas för att minimera påverkan. Skyddsavstånd till häckningsplatser, bon, revir, m.m. ska anges och motiveras.	Skyddsåtgärder och skyddsavstånd arbetades fram under MPDs handläggning av tillståndsansökan för de gällande tillstånden som utgör det s.k. nollalternativet. Den spelflyktsinventeringar som har utförts under 2020 har inte resulterat i något behov av nya eller reviderade skyddsåtgärder eller skyddsavstånd. Praxis vad gäller skyddsåtgärder eller skyddsavstånd har inte ändrats sedan dess ansökningarna för de tillståndsgivna verksamheterna (nollalternativ) handlades av MPD.

FLADDERMÖSS	
Yttrande	Bolagets bemötande
I det fall det sedan tidigare finns en fladdermusinventering där resultaten visar på låg aktivitet i det aktuella området kan detta kompletteras med ett expertutlåtande angående hur ändringen påverkar fladdermöss.	Tidigare inventeringar visade att förekomsten av fladdermöss är låg inom de båda verksamhetsområdena. Se avsnitt 6.10 i MKB och bilaga MKB 7 för expertutlåtande.
I det fall det påträffades hotade arter och beroende av aktivitet kan detta behöva följas upp.	Enligt expertutlåtandet medför en förändring på 20-30 meter i totalhöjd sannolikt inte någon betydelse för en art som nordfladdermus, vilket är en mycket vanligt förekommande fladdermusart i områden med vindkraft i norra Sverige och som även har påträffats vid tidigare inventeringar vid de aktuella verksamhetsområdena.

NATURVÄRDESDINVENTERING

Yttrande	Bolagets bemötande
Används en äldre naturvärdesinventering i ansökan anser vi att den ska kompletteras med ett expertutlåtande angående uppdateringar i området. Och ett eventuellt återbesök i fält i de delar som kan ha förändrats.	Naturvärdesinventeringen utfördes under 2011 för Knäsjöberget och under 2013-2014 för Sörlidberget. Alla identifierade naturvärden har exkluderats från verksamhetsområdena. Det har bedömts som osannolikt att nya naturvärden kan ha uppkommit sedan dess inventeringarna genomfördes. Se avsnitt 6.10 i miljökonsekvensbeskrivningen. Se bilaga MKB 5 för expertutlåtande.

KULTURMILJÖ

Yttrande	Bolagets bemötande
Även om den ändring som avses inte påtagligt kommer förändra påverkan på kulturmiljön så duger inte den förstudie som gjorts sedan tidigare som underlag inför byggskedet. Länsstyrelsen kan således komma att ställa krav på ytterligare utredning inför byggskedet.	Bolaget har tagit till sig upplysningen.

VATTENVERKSAMHET

Yttranden/frågor	Bolagets bemötande
Vattenverksamhet är anmälningspliktig eller tillståndspliktig och prövas separat enligt 11 kap. miljöbalken. Den prövningen kan alltså inte göras inom ramen för ansökan om tillstånd enligt 9 kap. miljöbalken. Tillståndspliktig vattenverksamhet prövas av Mark- och miljödomstolen. Ni måste därför utreda och redovisa hur omfattande vattenverksamhet projektet innebär. Om verksamheten innebär tillståndspliktig vattenverksamhet menar länsstyrelsen att prövningen enligt 9 kap. och 11 kap. ska göras samlat av domstolen.	Bolaget har tagit till sig upplysningen.

ANSÖKAN	
Yttranden/frågor	Bolagets bemötande
<p>Det är viktigt att det tydligt framgår vad ansökan omfattar.</p> <p>Generellt uppmanar länsstyrelsen till tydlighet vad gäller framför allt kartmaterial samt vilka åtgärder ni åtar er. Kartunderlag för verksplaceringar, kranplaner, vägar och övriga områden från inventeringar ska skickas in som shape-filer för att underlätta granskningen gällande motstående intressen.</p> <p>I övrigt hänvisas till informationsskrift om att söka tillstånd till miljöfarlig verksamhet samt till informationsskrift om miljötillstånd för vindkraft på land.</p>	<p>Bolaget har tagit till sig uppmaningarna.</p> <p>Bolaget avser att initiera upphandlingen av vindkraftverk när beslut erhållits om ändringstillstånd. De layouter som har tagits fram för ansökan ska ses exemplifierade, då layouterna kommer att skilja sig åt beroende på resultat från den slutliga detaljprojekteringen och valet av vindkraftverk.</p>

4.2 Yttranden från övriga myndigheter, företag, organisationer, föreningar och samebyar

Inbjudan till samråd skickades till 31 myndigheter, företag, organisationer, föreningar och samebyar.

Fortifikationsverket, MSB, Räddningstjänsten Höga Kusten-Ådalen, Försvarsmakten, Teracom, Hi3G Access, Telenor AB/Net4Mobility HB och Telia Sverige AB/TeliaSonera AB har meddelat att man inte har några erinringar.

Naturvårdsverket har avstått från att yttra sig.

Länsstyrelsen i Jämtlands län meddelade den 9 januari 2020 via e-post att det vid tidpunkten inte längre finns någon rennärringsdelegation.

LFV har meddelat att de inte yttrar sig under samråd och hänvisar istället till att LFV tar fram flyghinderanalyser på beställning från uppdragsgivare.

Inkomna yttranden har i denna handling sammanfattats och kortats ned. Samtliga yttranden finns i sin helhet i bilaga S 9 tillsammans med sitt yttrandenummer i dokumentets övre högerkant. Bolagets kommentarer anges i kursiv text.

Yttrandenummer 1 Kramfors kommun

Kramfors kommun framför att två separata ansökningar bör lämnas in för de båda projekten, då de är två separata projekt och det bara är delar av Sörlidberget som är beläget inom Kramfors kommun.

Två separata ansökningar har tagit fram för Knäsjöberget och Sörlidberget.

Yttrandenummer 11, Post- och telestyrelsen (PTS)

PTS meddelar att MSB och de tre bolagen TeliaSonera AB, Hi3G Access AB och Net4Mobility HB har frekvenstillstånd över hela landet. Enligt en utförd sökning inom 2 kilometer från angivna koordinater för vindkraftverk har Net4Mobility HB en radiolänk.

Bolaget har bjudit in de ovan nämnda parterna till samråd.

Yttrandenummer 13, Sametinget

Sametinget ber om en närmare beskrivning hur Bolaget kom fram till att betesförlusten i förhållande till samebyarnas totala betesmarker är liten om vindkraftsetableringen byggs. Sametinget undrar även om kumulativa effekter har beaktats i bolagets analys.

Tillstånd finns för 200 meter höga vindkraftverk. Sametinget anser att innan större verk byggs ska forskning utföras på hur de förändrade buller- och vibrationsnivåerna påverkar renars beteende och stress.

Sametinget har tagit fram en vägledning för hur samisk markanvändning ska integreras i MKB-processen. Ett flertal punkter listas som ska utredas och senare beskrivas av Bolaget. Sametinget påpekar att samrådsunderlaget saknar uppgifter på de miljöeffekter som verksamheten medför för renskötseln som bedrivs i området och vilka planerade åtgärder som kommer tas för dessa.

Verksamhetsområdena är starkt påverkade av ett industriellt skogsbruk. Därav så kan förlusten av det här betesområdet viktas som liten jämfört med områden med god beteskvalitet, som t.ex. inom riskintresseområde för rennäring och Ohredahke samebys kärnområde väster om riksväg 331.

De ansökta ändringarna medför att färre vindkraftverk anläggs inom respektive verksamhetsområde vilket har bedömts kompensera för den eventuella ökade störningseffekten som högre vindkraftverk kan medföra.

En fördjupad rennäringanalys har tagits fram av Hifab med de be berörda samebyarnas medverkan i samband med framtagandet av ansökan för de tillståndsgivna vindkraftsparkerna. Miljöeffekterna för rennäring bedöms inte förändras med den ansökta ändringen. Bolaget avser inte att yrka om några andra villkor avseende rennäring. De villkor som finns i befintliga tillstånd avseende rennäring bedöms vara väl avvägda även för den ansökta ändringen.

Yttrandenummer 14, Trafikverket

Trafikverket understryker att de inte kan garantera att transportererna kan ta sig fram till området där vindkraftsparken planeras på grund av dess dimensioner. Ett samråd bör därför hållas med Trafikverket för att diskutera de möjligheter som finns.

Trafikverket rekommenderar att en transportplan tas fram för all trafik fram till projektet. Transportplanen kan bland annat visa vilken hamn som ska användas och på vilka vägar vindkraftverken ska transporteras.

Dispens kommer krävas för tunga transporter. En tidig kontakt underlättar handläggningen av de formella tillstånd som exploitören behöver för att kunna transportera verken till exploateringsområdet. Tillstånd krävs även för nya eller ändrade utfarter till allmän väg samt vid förändringar av ett vägområde, tex för att höja vägens bärighet. Alla kostnader

förknippade med den ombyggnation av vägnätet som transportererna kräver ska exploitören stå för.

Trafikverket informerar om att det finns tekniska system som kan installeras i vindkraftverk som minskar sannolikheten för iskast. Riskavståndet som is kan kastas kan beräknas med hjälp av formel som Elforsk publicerat.

Säkerhetsavstånd till väg respektive järnväg ska vara minst vindkraftverkets totalhöjd respektive minst vindkraftverkets totalhöjd plus 20 meter. Trafikverket meddelar även, ur säkerhetssynpunkt, att avståndet till enskilda vägar bör tas med i beaktandet.

Trafikverket uppmärksammar att det är viktigt att tillfartsvägen bör preciseras i prövningen av vindkraftsanläggningen. Risken för ett stopp i en trafik Korsning för en järnväg måste uppmärksammas särskilt och en annan transportväg kan behöva väljas. Ärenden där en järnväg ska korsas måste därför remitteras till trafikverket för granskning.

Information om luftfarten och berörda flygplatser, samt deras MSA-ytor, beskrivs av Trafikverket. LFV ska kontaktas för utredning om de planerade vindkraftverken stör flygets radioutrustning. Transportstyrelsens föreskrifter om markering av föremål, TSFS 2010:155, ska följas.

En transportplan kommer att tas fram i samråd med Trafikverket i god tid innan anläggningsarbeten påbörjas. Transportplanen kommer att visa vilka vägar som verken kommer transporteras. Transportplanen kommer att visa hur transportererna ska ta sig fram när det gäller bärighet men också när det gäller radier i korsningar etc. En bärighetskontroll av de tänkta transportvägarna kommer att ligga som underlag till transportplanen. Därefter kommer färdvägarna att rekognoseras beträffande kurvor, korsningar cirkulationsplatser etcetera. När transportererna blir aktuella kommer formella ansökningar om dispens att göras.

Bolaget är medvetet om att de är skyldiga att bekosta återställandet av tex flyttade skyltar eller tillfälliga utfyllnader samt stå för kostanden för att bredda eller förstärka vägnätet.

Det säkerhetsavstånd som Elforsk rekommenderar för att minimera risken för iskast till väg innehålls.

Verksamheten är utformad på sådant sätt att påverkan helt undviks på berörda flygplatsers intressen.

Yttrandenummer 16, Höga Kusten Airport.

Höga Kusten Airport har inget att invända mot etablering av vindkraftverk på Knäsjöberget och Sörlidberget. Flygplatsen vill att ansökan kompletteras med flyghinderanalys när Sundsvall Timrå Airport har tagit den nya TMA:n i anspråk.

Ansökan kommer att kompletteras med en flyghinderanalys när Sundsvall Timrå Airport tagit den nya TMA:n i anspråk och detta planeras ske i augusti 2020.

Yttrandenummer 17, Sundsvall Timrå Airport

Flygplatsen framför att de s.k. vektoreringshöjderna kommer att justeras enligt MSA-tytan till 3200 fot vilket innebär att Sörlidberget kan byggas upp till 2200 fot, dvs ca 670 meter över havet.

När den nya vektoreringshöjderna har registrerats kommer Bolaget att ta fram en flyghinderanalys för att bekräfta att vindkraftverken kan anläggas utan påverkan på flygplatsers procedurer eller luftrum. Ansökan kommer kompletteras med flyghinderanalysen i augusti eller september 2020.

Minimum clearance är 300 meter och det brukar omräknas till 1000 fot jämt men rätt värde är 984 fot. 3200 fot motsvarar 975,36 meter. Sedan tillkommer minimum clearance 300 meter, vilket gör att högsta tillåtna höjd är 675,36 meter över havet. Bolaget kan konstatera att inget vindkraftverk kommer att vara högre än 675 meter över havet.

Yttrandenummer 22, 23 och 24, Graninge-Alliansen, Framtidsgrupp & Fritidscentrum
Föreningarna Graninge-Alliansen, Framtidsgrupp och Fritidscentrum ställer sig positiva till förändringarna som planeras för vindkraftsprojekten Knäsjöberget & Sörlidberget. Högre torn, men färre verk skapar förutsättningar för att producera mer energi.

Alla tre föreningar önskar att Järnforan, det populära långloppet på skidor som Graninge-Alliansen har arrangerat under ett antal år, kan fortsätta att ske genom vindkraftsprojektet. En del av Järnforans sträckning går genom vindkraftsparken på en befintlig skogsbilväg som vindkraftsparken nu kommer ta i anspråk. Graninge-Alliansen önskar att det område som krävs för att få plats med två skidspår nu istället för på vägen sparas i direkt anslutning till vägen som idag löper genom den norra delen av vindkraftsparken, så att skidtävlingen Järnforan kan leva vidare även efter att vindkraftsparken är byggd.

Bolaget kommer verka för att Järnforan kan leva vidare även efter att vindkraftsparken är byggd. Bolaget åtar sig att hålla närliggande vindkraftverk avstängda om de föreligger risk för iskast under tävlingsdagar.

Bolaget kommer samråda med SCA och verka för att mark invid vägen ska kunna användas som spårområde för Järnforan, alternativt åtar sig Bolaget att inte ploga vägen och godkänna att spåret förläggs på vägen.

Yttrandenummer 28, Östergraninge Intresseförening

Östergraninge Intresseförening ställer sig positiv till att vindresursen i regionen nu planeras att utnyttjas bättre genom att tornen höjs, vilket maximerar miljönyttan. Föreningen anser även att färre verk kommer påverka landskapsbilden mindre.

Bolaget har ingen kommentar till yttrandet.

4.3 Yttranden från privatpersoner

Inget skriftligt yttrande har inkommit från någon privatperson.

Två personer har inkommit med muntliga önskemål om att fotomontage tas fram från Spångsjömyran och från Aborrsjön. Bolaget har sedan dess tagit fram efterfrågade fotomontage och adderat dessa till bilaga MKB 2 fotomontage.